

## Flughafen Frankfurt Monatsbericht zur Verkehrsentwicklung

### November 2021

Verkehrsarten	November		Anteil an 2019	Januar bis November		Anteil an 2019
	absolut	Δ%		absolut	Δ%	
Passagiere (an+ab+Transit)	2.898.175	341,5%	57,2%	22.097.951	23,6%	33,6%
Luftfracht (t) (an+ab+Transit)	188.197	-0,8%	105,2%	2.079.353	21,3%	110,6%
Luftpost (t) (an+ab+Transit)	4.101	-15,0%	53,1%	41.417	-20,9%	53,2%
Flugzeugbewegungen (an+ab)	28.882	125,6%	74,5%	233.976	17,8%	49,0%
Höchststartgewichte (t) (an)	1.802.981	72,9%	74,1%	15.865.808	15,2%	53,8%
Verkehrseinheiten (an+ab+Tr.)*	4.821.154	85,2%	69,5%	43.305.647	21,8%	50,8%
Verkehrseinheiten (an+ab)**	4.778.032	86,1%	69,3%	42.880.026	21,9%	50,5%
Cargo (t) (an+ab+Transit)	192.298	-1,2%	103,0%	2.120.770	20,0%	108,3%

Verkehrseinheiten fassen die Werte von Passagieren, Fracht und Post zusammen. 1 VE = 1 Pax oder 100 kg Fracht oder 100 kg Post

Cargo ist die Summe aus Luftfracht und Luftpost.

Da Luftfracht und Luftpost in Kilogramm erfasst werden, kann es zu Rundungsdifferenzen kommen.

\* Fraport intern: an+ab+Transit

\*\* lt. ADV-Definition: an+ab.

Erstellt durch UEW-MF am: 09. Dezember 2021

Zitate aus dieser Veröffentlichung sind nur gestattet mit Quellenangabe / Reproduction only permitted with the source reference:

Fraport AG, Market & Trend Research (UEW-MF), D-60547 Frankfurt; Ansprechpartner: Roger Heil, Tel. +49-69-690-71047.

Dokumentname: Monatsbericht ab2004 - Vorlage\_v5.xlsm

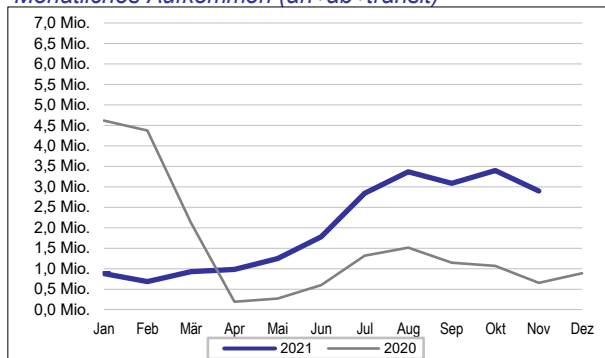
**Monatsbericht zur Verkehrsentwicklung  
Flughafen Frankfurt  
November 2021**

Seite 2

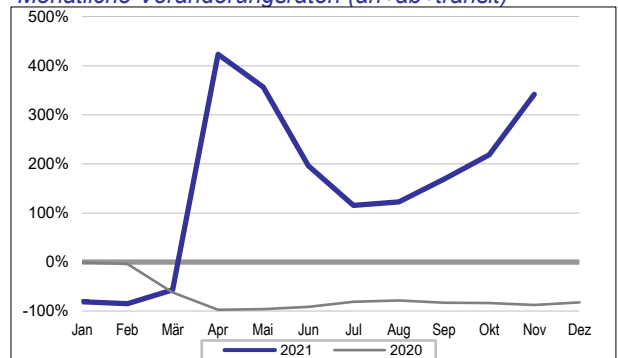
**Passagiere**

**November** **2.898.175** **341,5%**  
**Januar bis November** **22.097.951** **23,6%**

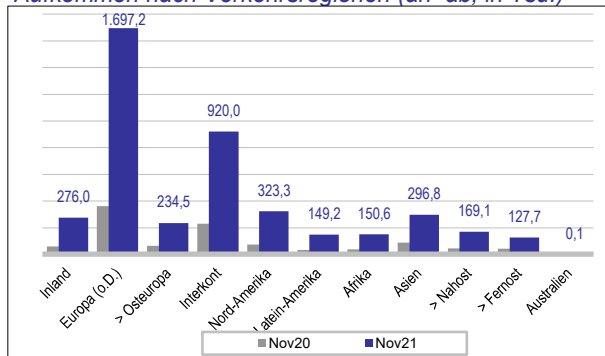
Monatliches Aufkommen (an+ab+transit)



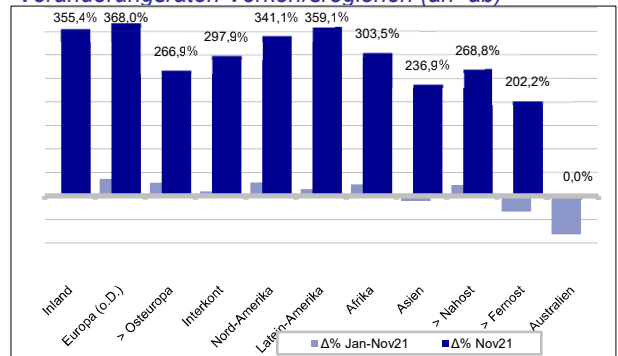
Monatliche Veränderungsraten (an+ab+transit)



Aufkommen nach Verkehrsregionen (an+ab; in Tsd.)



Veränderungsraten Verkehrsregionen (an+ab)



Regionenauswertung nach Streckenziel; Quelle: BIAF-MAFO

Im November setzte sich die Erholung der Nachfrage mit wachsender Dynamik fort. Zum zweiten Mal in Folge konnte seit Beginn der Pandemie mehr als die Hälfte (57,2 %) des Passagieraufkommens von 2019 gezählt werden. Mit dem korrespondierenden Rückgang um 42,8 % gegenüber 2019 konnte der bislang geringste Nachfrageeinbruch seit Februar 2020 verzeichnet werden. Entsprechend wurde mit etwa 2,9 Mio. Fluggästen ein höheres Aufkommen als im Ferienmonat Juli erzielt.

Damit hielt die aktuelle Erholungsphase ungebrochen an und überlagerte die gewohnte Saisonalität. Eine wieder anziehende Geschäftsreisennachfrage begünstigte im November, der vor der Krise traditionell von einer gedämpften Privatreisennachfrage gekennzeichnet war, die anhaltenden Aufwärtsphase. Die gegen Monatsende vermehrten Reisebeschränkungen könnten allerdings aufgrund der neuen Virusvariante „Omikron“ einen weiteren Hochlauf der Nachfrage verhindern.

Die Rückkehr der Privatreisenden zeigte in einzelnen Verkehrsregionen nach wie vor deutliche Wirkung. Die von Verwandten- und Freundevisiten sowie Urlaubsreisen gekennzeichneten Zielgebiete in Süd- und Südosteuropa (-17,3 % bzw. -21,5 % gegenüber 2019) waren nicht mehr weit entfernt von dem Niveau des Jahres 2019. Die Balearen und Kanaren (+2,5 % bzw. +33,9 %) konnten sicherlich auch mangels Alternativen bereits wieder ein Wachstum erzielen.

Mit der Öffnung des nordamerikanischen Marktes ergab sich ebenfalls eine spürbare Erholung des Interkontverkehrs (-52,6 % gegenüber 2019, zum Vergleich: Oktober: -61,9 %). Sowohl der Verkehr mit Kanada als auch mit den USA erreichte zügig wieder mehr als die Hälfte des Vorkrisenniveaus. Auch alle anderen Verkehrsregionen profitierten von der Erholung der Nachfrage. Als einzige außereuropäische Verkehrsregion verharrte nur noch Fernost aufgrund anhaltender Reisebeschränkungen auf niedrigem Niveau (-77,1 % gegenüber 2019).

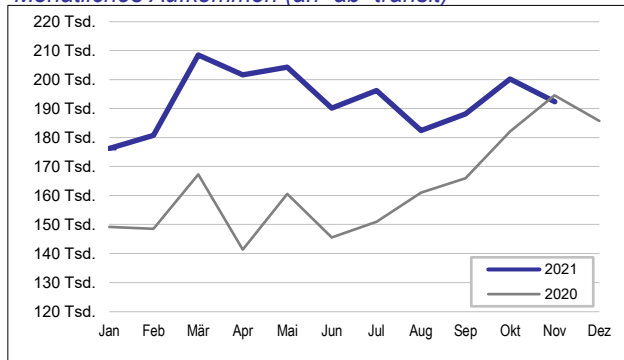
**Monatsbericht zur Verkehrsentwicklung  
Flughafen Frankfurt  
November 2021**

Seite 3

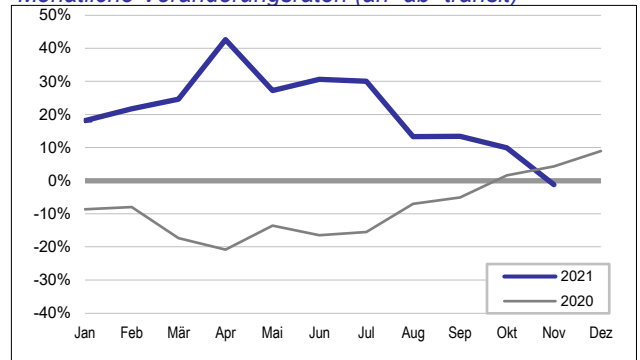
**Cargo (t)**

**November** **192.298** **-1,2%**  
**Januar bis November** **2.120.770** **20,0%**

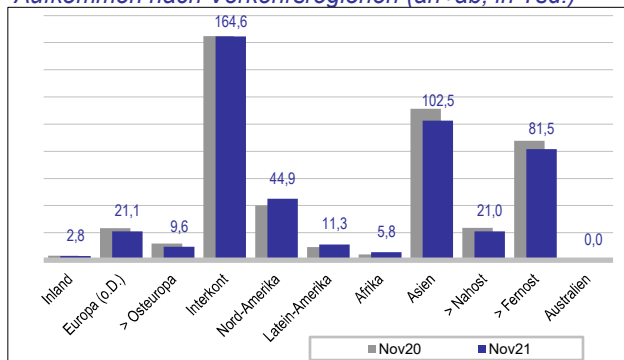
Monatliches Aufkommen (an+ab+transit)



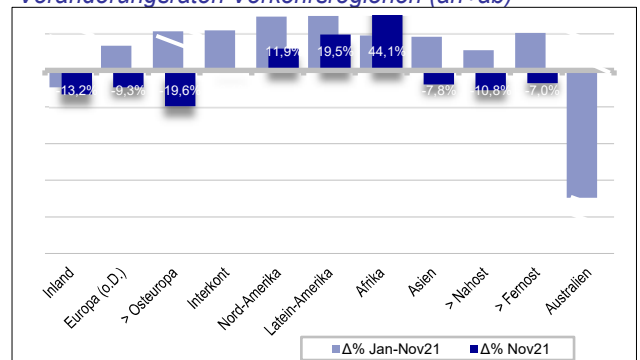
Monatliche Veränderungsrate (an+ab+transit)



Aufkommen nach Verkehrsregionen (an+ab; in Tsd.)



Veränderungsrate Verkehrsregionen (an+ab)



Regionenauswertung nach Streckenziel; Quelle: BIAF-MAFO

Im Cargoverkehr konnte das Vorjahresaufkommen nicht erreicht werden, sodass dieses um 1,2 % auf ein Volumen von rund 192.300 Tonnen zurückging. Diese Tonnage lag circa 3 % über dem Vorkrisenniveau 2019, jedoch war das Niveau etwas niedriger als der langjährige Durchschnitt eines November-Monats. Der Wachstumstrend auf Rekordniveau analog den Vormonaten bestätigte sich nicht mehr.

Die Einkaufsmanagerindizes der jeweiligen Industrien signalisierten größtenteils Wachstum, welches sich aber gegenüber den hohen Vorjahreswerten zunehmend abschwächte, da u. a. Lieferengpässe eine höhere Produktion verhinderten. Eine ähnliche Entwicklung zeigte sich ebenfalls im Luftfrachtmarkt, wo die weiterhin starke Nachfrage auf Kapazitätsprobleme stieß. Zur Aufrechterhaltung der Logistikketten leiteten einige Luftfrachtakteure (z. B. Speditionen) Frachtmengen am Flughafen Frankfurt vorbei zu anderen Flughäfen.

Das Frachterangebot war im November deutlich reduziert, weshalb auch die transportierte Tonnage auf Frachterflügen spürbar um 11 % zurückging. Die Beiladefracht entwickelte sich weiter über Vorjahr und erreichte im November bereits ca. drei Viertel des Vorkrisenniveaus. Der Frachterfrachtanteil blieb mit ca. 74 % weiterhin hoch. Die Frachteinladungen stiegen gegenüber Vorjahr um 1,8 % an, wohingegen die Ausladungen um 4,1 % zurückgingen.

Folglich gingen Regionen mit einem hohen Frachteranteil wie der Fernostverkehr (-7,0 %) und der Europaverkehr (-9,3 %) zurück, während andere Regionen mit einem höheren Bellyanteil von den Frequenzerweiterungen im Passagierverkehr gegenüber Vorjahr profitierten. Nordamerika (+11,9 %), Lateinamerika (+19,5 %) und Afrika (+44,1 %) konnten Zuwächse verzeichnen.

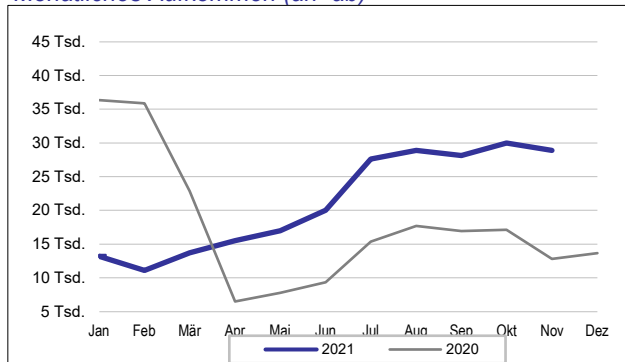
**Monatsbericht zur Verkehrsentwicklung  
Flughafen Frankfurt  
November 2021**

Seite 4

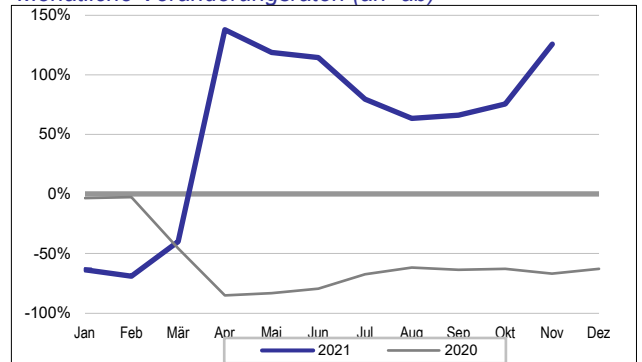
**Flugzeugbewegungen**

**November** **28.882** **125,6%**  
**Januar bis November** **233.976** **17,8%**

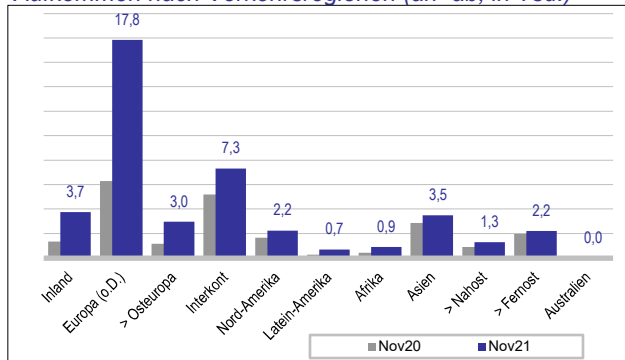
Monatliches Aufkommen (an+ab)



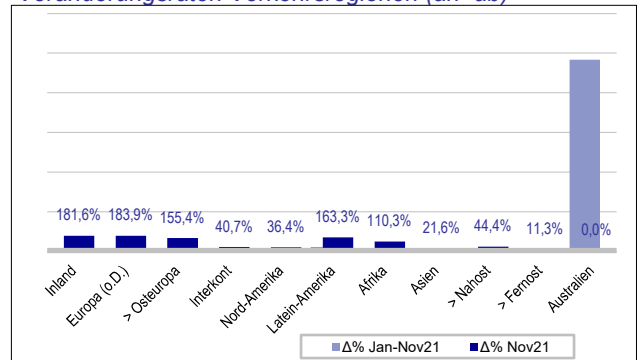
Monatliche Veränderungsrate (an+ab)



Aufkommen nach Verkehrsregionen (an+ab; in Tsd.)



Veränderungsrate Verkehrsregionen (an+ab)



Regionenauswertung nach Vor-/Folgehafen; Quelle: BIAF-MAFO

Im November 2021 wurden am Flughafen Frankfurt 28.882 Starts und Landungen durchgeführt und somit rund 1.300 Bewegungen mehr als im Ferienmonat Juli. Dies entsprach einem Wachstum von 125,6 % gegenüber dem Vorjahresmonat und einem Anteil von rund 74 % des Novembers 2019. Im Vergleich zum Oktober kam es im Passagierverkehr zu einem Bewegungsrückgang von durchschnittlich 35 Flügen pro Tag, während die Frachtflüge in etwa auf dem gleichen Niveau blieben.

Innerhalb Deutschlands wurden im November 3.259 Passagierflüge (+223,3 %) durchgeführt und somit über 370 Bewegungen mehr als im Oktober. Insgesamt entsprach dies rund 60 % von 2019. Im Europaverkehr wuchsen die Passagierflüge um 206,3 % auf insgesamt 16.654 Bewegungen (rund 75 % von 2019). Das größte Flugangebot gab es weiterhin mit typischen europäischen Urlaubszielen wie Spanien und Italien. Danach folgten Frankreich und Großbritannien. Die Kanaren und Balearen sowie Zypern und Albanien lagen dabei auch in diesem Monat über dem Niveau von 2019.

Die interkontinentalen Passagierbewegungen stiegen im November um 96,4 % auf 5.187 Bewegungen und erreichten einen Anteil von rund 64 % von 2019. Der Verkehr mit Amerika entwickelte sich mit einem Anteil von 75 % von 2019 weiterhin am besten. Neben dem dauerhaft starken Angebot mit Mittelamerika (84 % von 2019) erreichte in diesem Monat aufgrund der USA-Öffnung auch der Verkehr mit Nordamerika ein hohes Niveau (75 % von 2019). Das Angebot mit Asien lag dagegen bei nur 56 % von 2019. Vor allem mit China kam es nach wie vor zu keinem großen Aufkommen. Afrika erzielte einen Anteil von 58 % von 2019.

Die Frachtflüge gingen im November im Vergleich zum Vorjahr um 13,2 % auf 2.717 Bewegungen zurück. Dennoch lag dieser Wert weiterhin deutlich (ca. 44 %) über Vorkrisenniveau. Davon wurden rund 784 Flüge mit Passagiermaschinen durchgeführt. Aufgrund der fehlenden Bellykapazitäten lagen die Frachtbewegungen mit Asien sogar rund 77 % und die mit Amerika rund 64 % über dem Niveau von 2019.

Zitate aus dieser Veröffentlichung sind nur gestattet mit Quellenangabe:

Fraport AG, Market and Trend Research (UEW-MF); Ansprechpartner: Roger Heil Tel. +49-69-690-71047.

Dokumentname: Monatsbericht ab2004 - Vorlage\_v5.xlsm

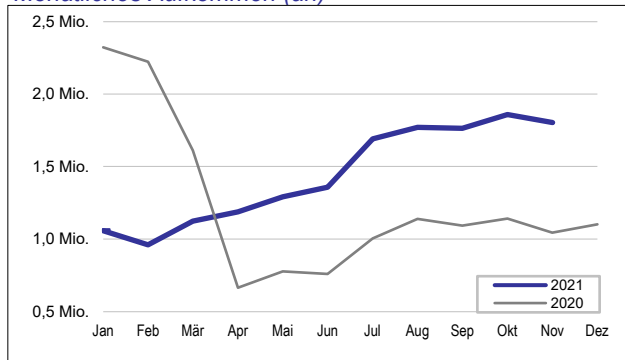
**Monatsbericht zur Verkehrsentwicklung  
Flughafen Frankfurt  
November 2021**

Seite 5

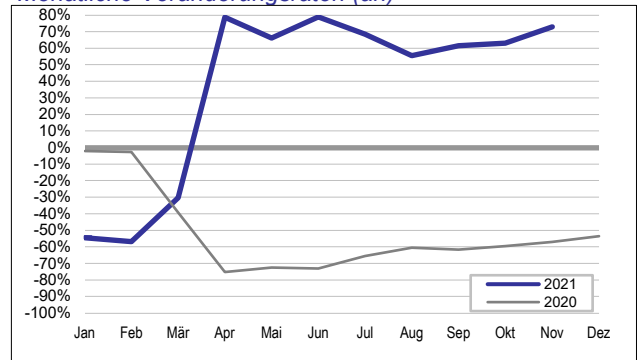
**Höchststartgewichte / MTOW (t)**

<b>November</b>	<b>1.802.981</b>	<b>72,9%</b>
<b>Januar bis November</b>	<b>15.865.808</b>	<b>15,2%</b>

Monatliches Aufkommen (an)



Monatliche Veränderungsraten (an)



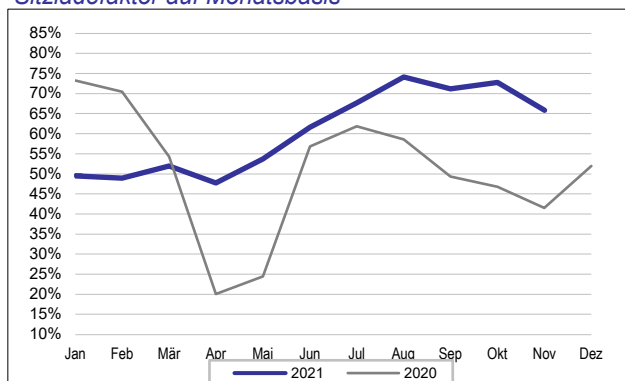
Die Höchststartgewichte lagen im November mit rund 1,8 Mio. Tonnen 72,9 % über dem Wert des Vorjahresmonats und betragen rund 74 % des Niveaus von 2019. Die MTOW entwickelten sich damit in diesem Monat proportional zu den Bewegungen.

Aufgrund des Angebotsrückgangs im Passagierverkehr im Vergleich zu Oktober stieg das durchschnittliche MTOW pro Landung leicht auf einen Wert von 124,8. Die Auslastung ging dagegen im November im Vergleich zum Vormonat deutlich zurück und erreichte nur noch einem Wert von 65,8 %. Der Quotient Passagiere pro Passagierbewegung fiel von rund 130 auf 115,4.

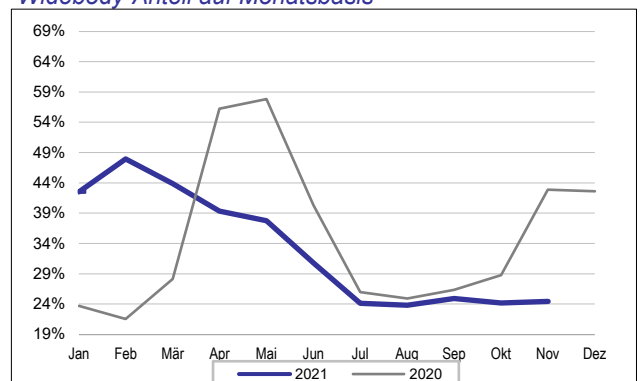
**Besondere Hinweise**

Der Sitzladefaktor lag im November 2021 bei 65,8% gegenüber 41,5% im Vorjahresmonat.  
 Der Widebody-Anteil betrug 24,4% (Vorjahresmonat: 42,9%).  
 Der Quotient 'Passagiere pro Passagierflug (Linie & Charter)' lag im November 2021 bei 115,4 (Vorjahresmonat: 72,2)  
 Die Pünktlichkeit der Flüge nahm im Vorjahresvergleich um 7,9%-Punkte ab und betrug 76,0%.

Sitzladefaktor auf Monatsbasis



Widebody-Anteil auf Monatsbasis



**Monatsbericht zur Verkehrsentwicklung  
Flughafen Frankfurt  
November 2021**

Seite 6

**Tabellen**

**November 2021**

		Passagiere		Luftfracht (t)		Luftpost (t)		Flugzeugbewegungen		MTOW b. Ldg. (t)	
		abs.	Δ%	abs.	Δ%	abs.	Δ%	abs.	Δ%	abs.	Δ%
<b>Flugart (Ziviler Verkehr)</b>											
<b>Insgesamt</b>	<b>an+ab+transit</b>	2.898.175	341,5%	188.197	-0,8%	4.101	-15,0%	28.882	125,6%	1.802.981	72,9%
	an	1.470.287	345,8%	88.510	-4,1%	1.937	-38,9%	14.442	125,7%		
	ab	1.422.996	338,3%	95.868	1,8%	2.159	31,4%	14.440	125,4%		
	an+ab	2.893.283	342,1%	184.378	-1,1%	4.096	-14,9%	28.882	125,6%		
	transit	4.892	155,2%	3.819	15,8%	4	-45,9%				
<b>Gewerblicher Verkehr</b>	<b>an+ab</b>	2.893.038	342,1%	184.371	-1,1%			28.279	127,5%		
Linie/Charter	an+ab	2.892.003	342,3%	184.371	-1,1%			27.817	127,7%		
	transit	4.890	155,2%	3.819	15,8%						
Passagierflüge	an+ab	2.892.003	342,3%	48.357	43,3%			25.100	176,2%		
Frachtflüge	an+ab			136.013	-11,0%			2.717	-13,2%		
Postflüge	an+ab					0	n.def.	0	n.def.		
Sonstiger Verkehr	an+ab	1.035	97,9%					462	116,9%		
<b>Nichtgew. Verkehr</b>	<b>an+ab</b>	245	87,0%	8	n.def.			603	61,2%		
Überführungsflüge	an+ab							479	47,8%		

nachrichtlich:	Cargo (t)	
	abs.	Δ%
an+ab+transit	192.298	-1,2%
an+ab (lt. ACI-Def.)	188.475	-1,5%

**Januar bis November 2021**

		Passagiere		Luftfracht (t)		Luftpost (t)		Flugzeugbewegungen		MTOW b. Ldg. (t)	
		abs.	Δ%	abs.	Δ%	abs.	Δ%	abs.	Δ%	abs.	Δ%
<b>Flugart (Ziviler Verkehr)</b>											
<b>Insgesamt</b>	<b>an+ab+transit</b>	22.097.951	23,6%	2.079.353	21,3%	41.417	-20,9%	233.976	17,8%	15.865.808	15,2%
	an	11.098.011	21,1%	995.492	19,1%	23.606	-21,4%	116.978	17,9%		
	ab	10.969.142	26,2%	1.044.535	23,8%	17.655	-20,1%	116.998	17,8%		
	an+ab	22.067.153	23,6%	2.040.026	21,5%	41.261	-20,9%	233.976	17,8%		
	transit	30.798	34,1%	39.327	12,4%	156	-31,3%				
<b>Gewerblicher Verkehr</b>	<b>an+ab</b>	22.065.155	23,6%	2.039.947	21,5%			228.764	18,0%		
Linie/Charter	an+ab	22.055.201	23,6%	2.039.947	21,5%			224.789	17,7%		
	transit	27.080	18,0%	39.326	12,4%						
Passagierflüge	an+ab	22.055.201	23,6%	472.176	42,1%			193.167	18,5%		
Frachtflüge	an+ab			1.567.769	16,4%			31.622	12,7%		
Postflüge	an+ab					0	n.def.	0	n.def.		
Sonstiger Verkehr	an+ab	9.954	43,5%					3.975	44,1%		
<b>Nichtgew. Verkehr</b>	<b>an+ab</b>	1.998	-11,0%	79	132,8%			5.212	8,9%		
Überführungsflüge	an+ab							4341	14,4%		

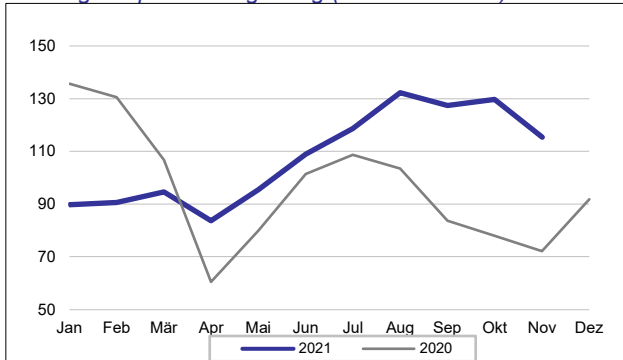
nachrichtlich:	Cargo (t)	
	abs.	Δ%
an+ab+transit	2.120.770	20,0%
an+ab (lt. ACI-Def.)	2.081.287	20,2%

**Monatsbericht zur Verkehrsentwicklung  
Flughafen Frankfurt  
November 2021**

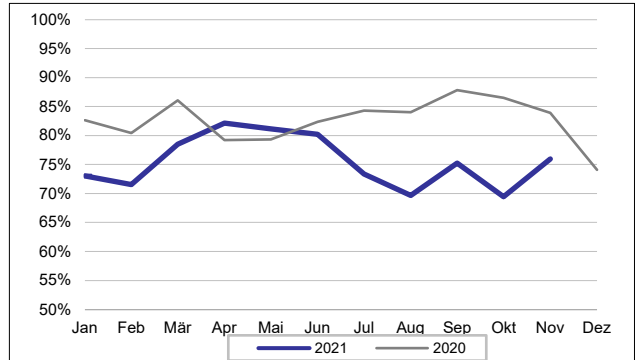
Seite 7

**Weitere Kennzahlen auf Monatsbasis**

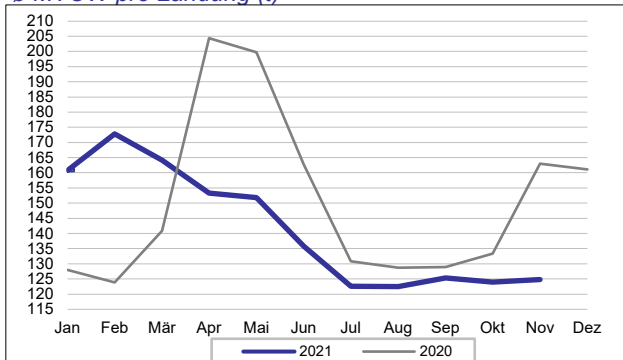
*Passagiere pro Passagierflug (Linie & Charter)*



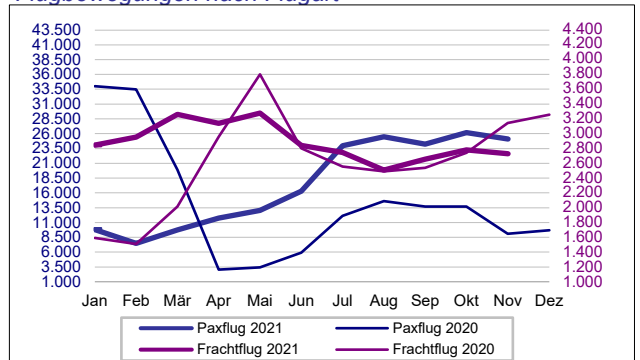
*Pünktlichkeit*



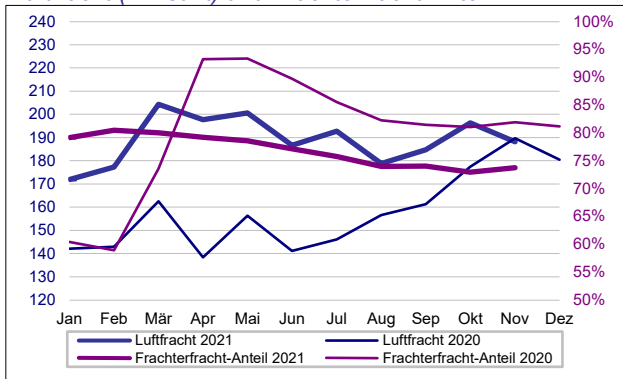
*Ø MTOW pro Landung (t)*



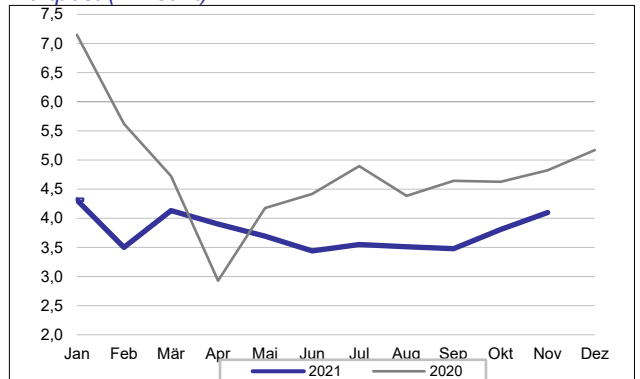
*Flugbewegungen nach Flugart*



*Luftfracht (in Tsd. t) und Frachterfracht-Anteil*



*Luftpost (in Tsd. t)*



Zitate aus dieser Veröffentlichung sind nur gestattet mit Quellenangabe:

Fraport AG, Market and Trend Research (UEW-MF); Ansprechpartner: Roger Heil Tel. +49-69-690-71047.

Dokumentname: Monatsbericht ab2004 - Vorlage\_v5.xlsm